

# SAMEN leven, wonen en werken in

Dromen en kansen  
Een voortdurend debat en gesprek

## Vitaal Altena

TOEGEVOEGDE WAARDE VOOR ALTENA? EN HOE PAST HET BIJ HET DNA VAN ALTENA?

### Perspectief: kernen

Wat moeten we doen om de eigenheid en onderscheidend vermogen van de kernen te behouden?

Verdere verstedelijking noordelijk deel Altena betekent:

- Concentratie voorzieningen
- Focus voor ruimtelijke ontwikkelingen wonen en werken
- Acceptatie lager voorzieningenniveau in kleine kernen

### Perspectief: buitengebied

Wat moeten we doen voor de transformatie naar een toekomstbestendig buitengebied?



Inbreiding of uitbreiding  
woningbouw



recreatie dorpshuis politiebureau zwembad scholen kerken bereikbaarheid sporthal bioscoop educatie museum kinderopvang ouderenhuisvesting energievoorziening

glasvezel en digitalisering voor de hele regio

### Perspectief: wonen

Waar, welk type woningen en voor wie?

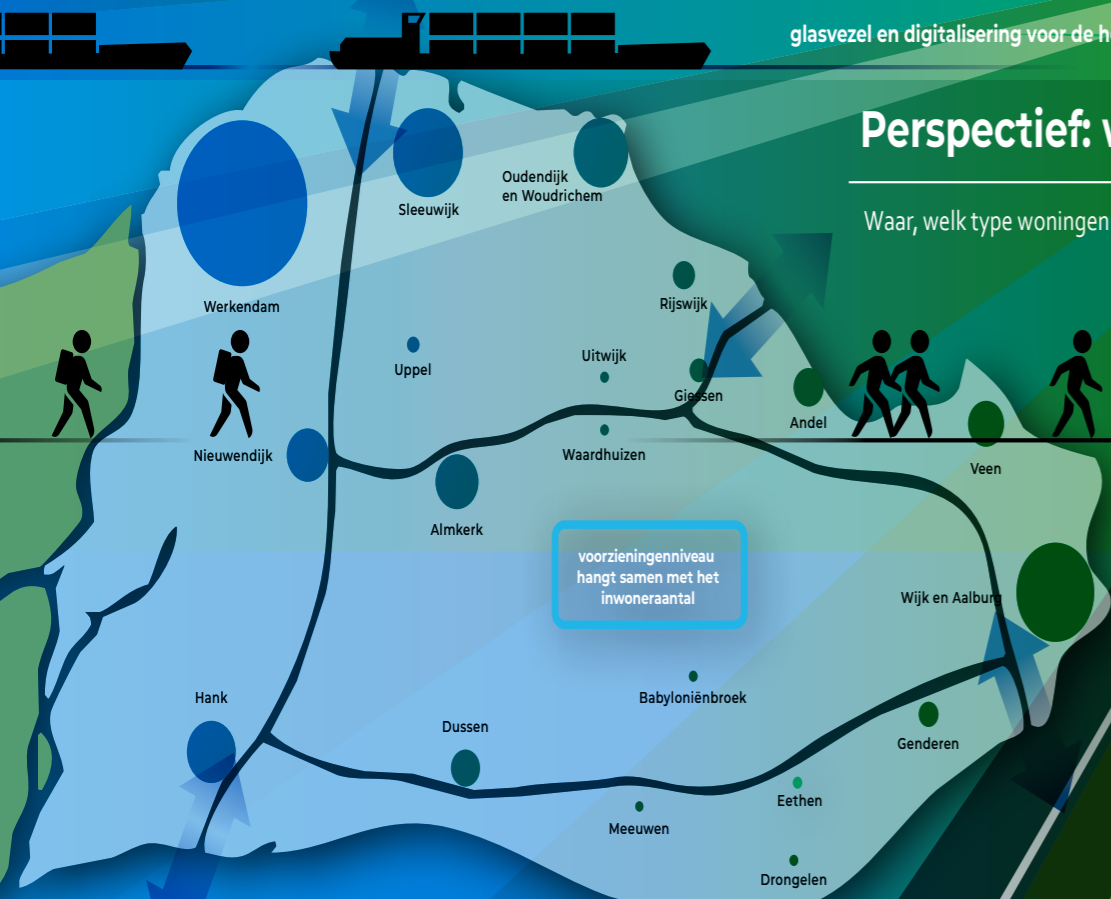
### Perspectief: leven

Hoe houden we de belangrijkste voorzieningen beschikbaar en bereikbaar voor alle inwoners van Altena?

### Perspectief: werken

Waar, welk type werklocaties en voor wie?

- versterken wat ons uniek maakt:
- Agrarische- en foodsector
  - Maritiem cluster



De Kracht van families  
ook voor bedrijven

Familiebedrijven, lijn van generatie op generatie,  
past in duurzaamheidsdenken

van 0 tot 100 jaar oud maken we gebruik van alle gemeentelijke voorzieningen

ik woon hier al heel m'n leven

ik woon hier net

ik ga nooit meer weg!



# Inhoudsopgave

## Proloog

4

### 1. Inwoner en bestuur

6

- 1.1 Uitnodigend bestuur en kerngericht werken
- 1.2 Sterke speler, in de regio en daarbuiten
- 1.3 Veiligheid, ondermijning en drugscriminaliteit

6  
6  
7

### 2. Altena samenredzaam

9

- 2.1 Bestaanszekerheid
- 2.2 Kansengelijkheid
- 2.3 Gezond leven

9  
9  
10

### 3. Veelzijdig Altena

14

- 3.1 Visie op Werken in Altena 2035
- 3.2 Natuur, landschap en water
- 3.3 Bedrijventerreinen
- 3.4 Maritiem
- 3.5 Cultuur en cultuurhistorie
- 3.6 Recreatie en toerisme

14  
15  
16  
16  
18  
18

### 4. Duurzaam Altena

20

- 4.1 Programma implementatie Omgevingswet
- 4.2 Veense Put
- 4.3 Arbeidsmigranten
- 4.4 Duurzaamheid
- 4.5 Wonen
- 4.6 Agrarische sector en circulair voedselsysteem
- 4.7 Afval en grondstoffen

20  
21  
21  
21  
22  
23  
24

### 5. Bereikbaar Altena

25

- 5.1 Uitwerking mobiliteitsvisie
- 5.2 Ontsluiting kern Werkendam
- 5.3 De A27 en het onderliggend wegennet
- 5.4 Openbaar vervoer, veer- en fietsverbindingen
- 5.5 Beheer van wegen, water, groen, riool en verlichting

25  
25  
25  
26  
27

### 6. Facility en Financiering

28

- 6.1 HRM-Huisvesting-Dienstverlening-Vastgoed
- 6.2 Huisvesting en Dienstverlening
- 6.3 Altena in control
- 6.4 Verwachte ontwikkelingen
- 6.5 Gemeentelijke belastingen

28  
28  
29  
29  
29

## Proloog

De gemeente Altena bestaat inmiddels ruim drie jaar. In die tijd is veel in gang gezet en bereikt. Vrijwel al het beleid van de oude drie gemeenten is geharmoniseerd naar Altenabeleid, er is een gezond financieel fundament gelegd en de lasten voor onze inwoners zijn gematigd. Onze ambtelijke organisatie is volop in beweging en ontwikkeling. In de regio groeien we meer en meer in onze nieuwe rol als grotere speler en op veel thema's zijn visies ontwikkeld.

### Wij tellen onze zegeningen.

De wereld verandert razendsnel. Ontwikkelingen volgen elkaar in ras tempo op. Na corona en klimaat hebben we alweer een volgende crisis, de oorlog in Oekraïne die mondiaal impact heeft. Het patroon van crises en snelle ontwikkelingen met een stroom aan nieuwe vraagstukken vraagt om een wendbare en snel op ontwikkelingen inspelende overheid. Maar ook om een overheid die vertrouwen geeft en zich realiseert dat de instandhouding van systemen niet haar kerntaak is. Een overheid die dicht bij mensen staat, ze motiveert weerbaar en wendbaar te zijn en ze daarbij perspectief en waar nodig houvast biedt. Een overheid die dienstbaarheid niet alleen met de mond belijdt, maar daadwerkelijk in de praktijk brengt.

We zijn er nog niet. De vastgestelde visies vragen om uitvoering en voortdurende bijsturing. De ambtelijke organisatie verdient een stevige impuls op kwaliteit en kwantiteit. Onze plek in de regio moeten we nog scherper positioneren en markeren.

Onze inwoners zien graag een overheid die nabij is, transparant in verwachtingen en gericht op samenwerking binnen en buiten de muren van het gemeentehuis.

De samenwerking binnen de raad tussen collegepartijen en niet-collegepartijen en tussen raad en college was de afgelopen jaren constructief. Dat waarderen en koesteren we. Altena is ook de komende jaren gebaat bij een stabiel bestuur.

### Ook dit college wil een bestuur zijn van en voor de hele raad.

Wij willen samen bouwen aan een vitaal Altena voor nu en later. Een Altena waar verbinding een werkwoord is tegen de oprukkende polarisatie en verharding in de maatschappij. We streven naar een inclusieve samenleving met respect voor elkaar, waarin iedereen mee kan doen en niemand aan de zijlijn staat. Zo zijn de openbare voorzieningen toegankelijk voor iedereen en hebben al onze inwoners recht op bestaanszekerheid en gelijke kansen in een vitaal Altena.

Het idee van een Vitaal Altena is al in 2017 ontstaan door een samenwerking van

inwoners, ondernemers, overheid en diverse instellingen in de regio Altena. Inwoners hebben een toekomstvisie uitgewerkt voor de gemeente Altena. Deze schetst twee vergezichten, een 'blauwe zone' en een energieneutraal eiland, die symbool staan voor samen werken aan het welzijn van onze gemeenschappen op het gebied van gezondheid en duurzaamheid. Een vitaal Altena is daarmee een doel op zich geworden. We willen het toonbeeld zijn van een vitale plattelandsgemeente, een 'blauwe zone' van gezonde, vitale en gelukkige inwoners die verder bouwt aan de ambitie om een aantrekkelijke speler in een vitale regio te zijn.

Onze filosofie van besturen is opgebouwd uit vier gezonde kernwaarden die samen ons handelen bepalen en Altena in haar kracht zetten:

- We doen het samen, waarbij wij als gemeente een slagvaardige samenwerkingspartner zijn.
- We stellen onze samenleving centraal en schatten haar op waarde.
- We werken 'van buiten naar binnen' en informatie-/datagestuurd.
- We zijn een wendbare organisatie.

Wij nodigen iedereen uit om samen met ons te bouwen aan ons mooie Altena.

## Het bestuursakkoord

Dit bestuursakkoord beschrijft de richting waarin Altena zich volgens de coalitiepartners verder kan ontwikkelen. Het startpunt is wezenlijk anders dan ruwweg drie jaar geleden toen het eerste bestuursakkoord "Samen bouwen aan kernachtig Altena" het licht zag. De gemeente is nu een going concern en heeft al veel mooie plannen en visies ontwikkeld die in de komende bestuursperiode worden uitgevoerd. Dat gaan we niet opeens radicaal anders doen. Wij koesteren de bereikte resultaten en gaan op hoofdlijnen door op de ingeslagen weg. Voor een deel beschrijft dit document dan ook beleid en plannen die voor de meer ingewijde lezer bekend zijn. Maar soms zijn er redenen om de bakens iets te verzetten of andere accenten te leggen, terwijl zich altijd nieuwe onderwerpen aandienen die een plaats moeten krijgen op de bestuurlijke agenda. Een bestuursakkoord is dus altijd een mooie mix tussen 'nieuw' en 'oud'.

Dit akkoord beschrijft een aantal concrete projecten, maar laat op veel onderdelen ruimte voor uitwerking en het leggen van accenten. Het is dus niet in beton gegoten en dat is een bewuste keuze. Voor veel thema's en projecten geldt dat de inbreng van de gemeenteraad en de samenleving nodig is om het kompas nauwkeurig af te stellen. De raad wordt dan ook van harte uitgenodigd om bij de behandeling van dit akkoord inbreng te leveren, met ons mee te denken of ons een spiegel voor te houden. In Altena doen we het immers samen.

Het bestuursakkoord bevat ook nog geen gedetailleerde planning. Waar het tijdspad al wel duidelijk is, hebben we in het document aangegeven wanneer de raad een bepaald onderwerp kan verwachten. Maar voor veel onderwerpen vraagt dit nog om nadere uitwerking.

Die uitwerking nemen we mee bij de begroting 2023, waarin we een scherper beeld zullen schetsen van de onderwerpen die dat jaar centraal staan, inclusief de daarbij behorende planning. Op dat moment maken we onze plannen en actiepunten met andere woorden SMART.

## Financiën

Onderdelen van het beleid vragen om extra middelen. Dit betreft onder meer mobiliteit, circulair voedselsysteem, beheerplannen openbare ruimte en toerusting organisatie. Die onderwerpen vragen nog om een nadere uitwerking. Om een goede voorbereiding en evenwichtige afweging mogelijk te maken, nemen we dit mee bij de begroting 2023.

## Midterm review

Na verloop van twee jaar evalueren we de uitvoering van dit bestuursakkoord en passen we dit zo nodig aan. Deze review heeft zowel een beleidsinhoudelijk als een financieel karakter.

# 1. Inwoner en bestuur

## 1.1 Uitnodigend bestuur en kerngericht werken

Een dienstbare en betrouwbare overheid in een sterke lokale democratie is ons streven. Wij willen een dienstbare gemeente zijn die er niet voor zichzelf is, maar voor de inwoners van Altena. Een gemeente die vertrouwen heeft in haar inwoners en door die inwoners ook als betrouwbaar wordt ervaren. We stimuleren dan ook de beweging van participatie naar samenwerking en partnerschap. We treden daarbij betrokken en faciliterend op.

Wij zien het Right to Challenge als middel om ruimte te bieden aan de uitvoering van taken die door betrokken inwoners in hun eigen woon- en leefomgeving kunnen worden opgepakt. Denk bijvoorbeeld aan initiatieven die bestaande taken op het gebied van welzijn en maatschappelijke ondersteuning efficiënter of beter kunnen uitvoeren. Vanuit een breder perspectief gaat het daarnaast om initiatieven met een meerwaarde voor de buurt of kern. Digitale participatie biedt nieuwe kansen om inwoners op een grotere schaal te bereiken en responsiever te zijn in de communicatie. Daarvoor gebruiken we het platform [www.aandeslag.gemeentealtena.nl](http://www.aandeslag.gemeentealtena.nl)

Wij willen een gemeente zijn waarin iedereen zich gezien en gehoord voelt. Dat is niet hetzelfde als iedereen gelijk geven, maar wel aan iedereen recht doen. Wij willen een inclusieve gemeente zijn, waarin iedereen meetelt en met respect tegemoet wordt getreden en bejegend. De overheid moet laagdrempelig bereikbaar zijn voor inwoners en daarin niet alleen reactief zijn. Onze bestuurders en ambtenaren staan midden in de samenleving van Altena en laten zich proactief zien in de kernen. Raadsleden, bestuurders en medewerkers zijn zichtbaar en aanspreekbaar.

### Actiepunten

- We ontwikkelen een dienstverleningsagenda waarin we integraal prioriteiten stellen voor de inzet van de beschikbare capaciteit.
- We geven uitvoering aan het programma bestuurlijke vernieuwing en kerngericht werken, conform de vastgestelde uitvoeringsagenda van de notitie 'Bestuurlijke vernieuwing in actie'.
- We geven prioriteit aan de communicatie over burgerinitiatieven en zorgen voor een gebruiksvriendelijke overzichtskaart van initiatieven.
- We etaleren (het succes van) initiatieven vaker en prominenter.

## 1.2 Sterke speler, in de regio en daarbuiten

Als middelgrote gemeente realiseren we onze ambities vaak samen met andere gemeenten, het waterschap en de provincie. De opgaven waar we voor staan, zoals klimaat, mobiliteit en voldoende woningen in de regio, stoppen immers niet bij onze gemeentegrens.

Bij onze schaalgrootte past dat we meer en meer (mee)bepalend willen zijn in regionaal verband. We zijn actief in de regio West-Brabant, waar het versterken van het economisch vestigingsklimaat centraal staat. Specifiek voor onze gemeente zetten we - zowel bestuurlijk als ambtelijk - in op thema's als maritieme maintenance, vitaal buitengebied en mobiliteit. Ook de provincie is voor ons een strategische samenwerkingspartner, onder andere bij de uitbreiding van de Haven in Werkendam.

Bij het realiseren van onze ambities kijken we welk schaalniveau van samenwerking daarbij past (meerschallig samenwerken). Onze focus ligt niet alleen op de samenwerking met Brabantse partners. Als meest noordelijke gemeente van West-Brabant voelen we ons ook verbonden met de Drechtsteden, Gorinchem en de regio Alblasserwaard-Vijfheerenlanden. Met thema's als landbouw, en de samenwerking binnen de maritieme sector, maar ook de 'minder hinder-aanpak' van de A27.

Daarnaast wordt de samenwerking in de Baronie steeds meer van belang. In de vorige bestuursperiode is onder die vlag een Regionale Investeringsagenda (RIA) opgesteld, die veel energie heeft opgeleverd. Die energie willen we vasthouden en zo mogelijk nog een extra boost geven. We leveren de komende periode onze bijdrage in thmateams om in beeld te brengen waar kansen liggen om de samenwerking verder te intensiveren. Dit vindt plaats langs de lijnen Bestuurlijk, Fysiek (RIA / SRBT) en Sociaal.



In 2022 willen we samen met alle gemeenten in de stedelijke regio Breda-Tilburg, het rijk en de provincie een verstedelijkingsakkoord afsluiten. Daarin maken we voor de langere termijn afspraken over woningbouw. Dit is voor ons een belangrijk traject, dat samen oploopt met het uitvoeringsprogramma uit de eigen woonvisie.

## 1.3 Veiligheid, ondermijning en drugscriminaliteit

### 1.3.1 Veiligheidsbeleid

We gaan aan de slag met nieuw veiligheidsbeleid dat prioriteit geeft aan ondermijning, woon- en leefomgeving, zorg en veiligheid en cybercrime. We vergroten het inzicht in het veelkoppige monster ondermijning, zodat de samenleving en de gemeentelijke organisatie weerbaarder wordt. Samen met politie en andere (keten)partners pakken we ondermijning stevig aan. Dat doen we onder meer met gerichte controles en door verdachte locaties in beeld te houden. We maken inwoners bewust van het feit dat dit soort criminaliteit zich in de eigen straat of buurt kan voordoen.

Ook de verbinding tussen zorg en veiligheid krijgt de komende jaren prioriteit, zowel lokaal als regionaal. We nemen de samenwerkingsverbanden en overlegstructuren onder de loep en gaan die verder optimaliseren. Tevens bekijken we of vanuit het regionale crisismeldpunt ook een crisisinterventieteam kan worden gevormd.

### 1.3.2 Buurtpreventie

Daarnaast krijgt buurtpreventie weer een prominente rol. We koersen op een dekkend netwerk in buurtpreventieteams en WhatsApp-groepen. We verstevigen de verbinding met kerngericht werken en bestuurlijke vernieuwing. We zetten in op korte lijnen tussen de buurtpreventieteams, gemeente (boa's, jongerenwerkers, gebiedsbeheerders, gebiedsregisseurs), politie en overige partners.

### 1.3.3 Informatiegestuurd werken/actief toezichtsbeleid

We investeren in het beter verzamelen van data en het genereren van informatie hieruit. Dat helpt ons bij de beweging naar een actief toezichtbeleid, dat een meer thematische en prioritaire aanpak zal kennen. Hierin gaan toezichthouders en handhavers ook vanuit preventie en 'gastheerschap' werken aan gewenst gedrag in de samenleving.

### 1.3.4 Huiselijk geweld

Iedereen heeft het recht om te leven en op te groeien in een veilige thuissituatie. Bij de aanpak van huiselijk geweld gaat het om complexe vraagstukken op gebied van zorg en veiligheid die nauw samenhangen met uiteenlopende risicofactoren. Denk aan armoede, schulden, huisvesting, werkgelegenheid, psychische problematiek, eenzaamheid, ordeverstoring, vandalisme en drugs- en alcoholgebruik. Bij de bestrijding van huiselijk geweld maken we optimaal gebruik van het wettelijk kader.

In deze coalitieperiode leggen we daarnaast een sterk accent op de uitvoering van het regionaal beleidskader 'Geweld in afhankelijkheidsrelaties 2022-2025'. Dat streeft naar versterking van het maatschappelijke veld en de veiligheidspartners en intensivering van de samenwerking daarmee. Ook zet het beleidskader in op reductie van wachtlijsten, preventie, deskundigheidsbevordering en op laagdrempelige signalering en melding.

### Actiepunten

- Samen met onze inwoners en partners werken we in 2022 aan een nieuw integraal veiligheidsbeleid dat prioriteit geeft aan ondermijning, zorg en veiligheid, woon- en leefomgeving en cybercrime, met oog voor de samenhang tussen preventie en repressie.
- We optimaliseren de verbinding tussen zorg en veiligheid en kijken lokaal en regionaal naar de samenwerkingsverbanden en overlegstructuren.
- We gaan op het gebied van toezicht en handhaving meer thematisch en prioritair werken.
- We zetten de ontwikkeling in naar een meer informatie-/datagestuurde werkwijze in het veiligheidsdomein.

## 1.4 Media

In een goed functionerende democratie zijn kritische, pluriforme, op feiten gebaseerde berichtgeving en onafhankelijke media belangrijk in de relatie tussen inwoners en gemeentelijke overheid. De gemeente Altena erkent, stimuleert en waardeert de rol van lokale en regionale media. Ook voor het functioneren van een divers verenigingsleven is betrokkenheid van de media van groot belang.

### Actiepunt

- We stellen een eigen mediabeleid op gericht op versterking van de lokale omroep.



## 2. Altena samenredzaam

### 2.1 Bestaanszekerheid

#### 2.1.1 Armoede

Nog altijd groeien er kinderen op in armoede. In een welvarend land als Nederland en in een rijke gemeente als Altena willen we dat stoppen. De gevolgen van het opgroeien in armoede draagt men een heel leven met zich mee. De persoonlijke en maatschappelijke achterstand die in de jeugd wordt opgelopen, haal je niet meer in. Zeker nu de kosten van het levensonderhoud als gevolg van mondiale ontwikkelingen fors en snel stijgen, is alertheid (vroegsignalering) en een ruimhartig sociaal vangnet (schuldhulpverlening) geboden.

#### 2.1.2 Samen leven

Voorkomen is altijd beter dan genezen. Daarom stimuleren we het ontwikkelen van sterke kernen, waarbij ruimte is voor ontmoeting en mensen naar elkaar kunnen omzien. Zo worden veel problemen voorkomen, wat vele malen beter èn goedkoper is dan het oplossen ervan.

Door te investeren in buurthuizen, verenigingen en steunpunten, dragen we bij aan de eenzaamheidsbestrijding, vroegsignalering van mentale en financiële problemen en bovenal aan de samenredzaamheid van de gemeenschap. Het stimuleren van jeugd- en jongerenwerk, gecombineerd met laagdrempelig taalonderwijs, vergroot de weerbaarheid in de samenleving voor jong en oud. Het blijvend stimuleren en faciliteren van vrijwilligerswerk vormt daarvoor een onmisbare basis.

#### 2.1.3 Vluchtelingen

Altena stelt zich ruimhartig op zoals de overheid van ons vraagt bij het opvangen en huisvesten van statushouders.

De huidige situatie in Oekraïne legt daarnaast een grote extra druk op onze mogelijkheden, zowel materieel als immaterieel. Een flexibele samenleving is een randvoorwaarde voor het realiseren van deze taak. Vrijwilligers en organisaties die hier een bijdrage aan leveren, worden door ons daarom zo goed mogelijk gefaciliteerd en ondersteund.

Wij streven ernaar om nieuwkomers zo snel mogelijk volwaardig onderdeel te laten zijn van de samenleving.

#### 2.1.4 MidZuid

MidZuid is voor de gemeente Altena een belangrijke strategische samenwerkingspartner.

De komende periode wordt in regionaal verband intensief nagedacht over de toekomst van MidZuid en het daar ondergebrachte servicepunt voor werkgevers (WSP). De inzet is gericht op een toekomstbestendige organisatie met een gezond

financieel meerjarenperspectief.

Voorop staat dat MidZuid hoe dan ook een belangrijke partner blijft die flexibel werkt, in het verlengde van de gemeenten. Maar de samenwerking tussen de gemeenten, MidZuid/WSP en de markt moet beter om de ambities maximaal te verzilveren.

Ingezet wordt op een meer integrale werkwijze en aanpak, waarbij duidelijk is waar MidZuid wel van is en waar zij niet van is. In het traject worden ook de (nieuwe) doelgroepen in beeld gebracht en wordt nagedacht over de rol van MidZuid daarbij. In de dienstverlening aan werkgevers is minimalisering van het aantal aanspreekpunten een aandachtspunt.

De uitkomst van deze discussie zal ook leiden tot het bepalen van de daarbij noodzakelijke huisvesting.

### Actiepunt

- Samen met het nieuwe bestuur van MidZuid en de gemeenten nemen we voor 2023 besluiten over de positie en de financiële toekomst van MidZuid.

### 2.2 Kansengelijkheid

#### 2.2.1 Jeugd

We zijn als gemeente verantwoordelijk voor de organisatie van jeugdhulp. Uitgangspunt is dat de zorg dicht bij de jongeren beschikbaar is.

In 2021 is in VNG-verband een resolutie vastgesteld over de norm voor opdrachtgeverschap, zowel voor jeugd als voor beschermd wonen en maatschappelijke opvang. Met deze norm spreken de gemeenten zich collectief uit voor regionale en bovenregionale samenwerking, vanuit het besef dat dit voor bepaalde zorgfuncties nodig is. Ook wordt omschreven waaraan kwalitatief goede samenwerking moet voldoen.

Ook wij zullen regionale en bovenregionale samenwerkingsafspraken maken om aan de beschikbaarheid en de verbetering van de zorgfuncties invulling te geven. Altena maakt deel uit van de jeugdregio West-Brabant Oost, waarin we samenwerken met Breda, Drimmelen, Geertruidenberg en Oosterhout. Samen gaan we de regionale inkoop organiseren en verder professionaliseren. Wij vinden het belangrijk dat er ook in de toekomst ruimte blijft voor identiteit gebonden zorg.



#### Actiepunten

- We leggen de regiovisie op jeugd ter vaststelling voor aan de raad.
- Het proces rond de inkoop en aanbesteding op jeugdzorg gaan we zorgvuldig organiseren en professionaliseren.
- We leggen in de tweede helft van 2022 keuzes voor aan de raad omtrent de vormgeving van de samenwerking en de governancestructuur.

#### 2.2.2 Onderwijs

De coronacrisis heeft veel gevraagd van iedereen in het onderwijs, van basisschool tot universiteit. De jongste generaties in ons land zijn hard geraakt. Het leren is vertraagd en het sociale leven stond lang stil. De druk op docenten en andere medewerkers was en is nog steeds immens. Voor herstel en ontwikkeling van het onderwijs tijdens en na corona heeft de overheid een Nationaal Programma Onderwijs in het leven geroepen, waarvoor een bedrag van € 8,5 miljard is uitgetrokken. Dit investeren onderwijsinstellingen in de sociaal-emotionele en cognitieve ontwikkeling van leerlingen en studenten, en in het inhalen van coronavertragingen. Samen met de onderwijsinstellingen hebben we besproken wat de prioriteiten zijn voor de inzet van deze middelen.

In de afgelopen bestuursperiode is ingezet op het verkleinen van de afstand tussen onderwijs en jeugd. De samenwerking kan sterk verbeterd worden en de keten moet hierin worden versterkt. Een extern bureau brengt de mogelijkheden en verbeterpunten in beeld. De resultaten en aanbevelingen uit dit onderzoek krijgen in deze bestuursperiode vorm.

In 2020 en 2021 heeft de gemeenteraad het Integrale Huisvestingsplan Onderwijs (IHP) vastgesteld. Afsproken is dat dit elke vijf jaar geactualiseerd wordt. Als gevolg van de toenemende bouwkosten is in 2022 een financieel onderzoek gedaan waaruit blijkt dat de gereserveerde middelen vooralsnog toereikend zijn en in lijn lopen met de programmering. De komende bestuursperiode staat vooral in het teken van coördinatie op de uitvoering van de verschillende nieuwbouw- en renovatieprojecten.

#### Actiepunten

- We delen het NPO-plan in 2022 met de gemeenteraad.
- We brengen de resultaten van het onderzoek naar de afstand tussen onderwijs en de jeugd in kaart en voeren verbeteringen door.
- We houden de gemeenteraad op de hoogte van de stand van zaken van de uitvoering van het IHP.

### 2.3 Gezond leven

#### 2.3.1 Vitaal Altena

Uitgangspunt voor de strategie van Vitaal Altena is dat vitaliteit voorop staat als strategisch doel. Dat vraagt om een leefomgeving waarin vitaal wonen, leren, werken, zorgen en recreëren de basis zijn. De bronnen die worden toegepast in de ontwikkeling, productie en het gebruik moeten vitaal en eerlijk zijn, zodat Altena zich duurzaam kan ontwikkelen.

Altena werpt zich op als experimentele zone en kan daarmee een blauwdruk bieden van wat mogelijk is op het Nederlandse platteland. Co-creatie is het vertrekpunt voor de gemeente Altena en onze gemeenschappen. De brede aanpak en sterke verbindingskracht rondom Vitaal Altena, laten zien hoe duurzaamheidsdoelen bereikt kunnen worden en tegelijk het platteland kan worden versterkt.

Wij omarmen de uitgangspunten van het Programmaplan Vitaal Altena en houden daar op relevante beleidsterreinen rekening mee. Een gezamenlijk besef van urgentie is nodig om de vitaliteit ook in de regio te versterken, vanuit dezelfde visie en ambitie. De maatschappelijke opgaven zijn fors en moeten nu echt worden aangepakt.



#### 2.3.2 Gezondheid

Gezondheid is zo veel meer dan de afwezigheid van ziekte; het is de balans tussen verschillende levensgebieden waarbij veerkracht een centrale rol speelt. Zo is het een middel om een betekenisvol en gelukkig leven te leiden en stelt het je in staat om de dingen te doen die voor jou van waarde zijn. Gezondheid bestaat uit veel verschillende aspecten. Wij sluiten aan bij wat mensen zelf belangrijk vinden bij gezondheid. Naast persoonskenmerken, basisvaardigheden, zelfcontrole en overtuigingen hebben levensomstandigheden en -gebeurtenissen invloed op het vermogen van mensen om te handelen naar wat nodig is. Wij gaan uit van wat de persoon wél kan en bieden hulp waar nodig.

De gezondheidsvraagstukken die landelijk prioriteit krijgen zijn:

- gezondheid in de fysieke en sociale omgeving;
- gezondheidsachterstanden verkleinen;
- druk op het dagelijks leven bij jongeren en jongvolwassenen;
- vitaal ouder worden.

We adopteren deze vier gezondheidsvraagstukken.

Het Nationaal Preventieakkoord benoemt daarnaast belangrijke landelijke speerpunten op het gebied van preventie. Dat zijn er drie:

- roken: de rookvrije generatie en de rookvrije zwangerschap;
- overgewicht: gezonde voeding en meer bewegen;
- problematisch alcoholgebruik: alcoholgebruik onder de 18 jaar en door zwangeren, en problematisch drankgebruik bij volwassenen en ouderen.

In Altena is in 2021 het 'leefstijlakkoord' vastgesteld, waarin onder meer bovenstaande thema's aan bod komen. Dat akkoord is ook voor het nieuwe college een belangrijke leidraad bij de uitvoering en doorontwikkeling van beleid.

#### Actiepunten

- We leggen in het vierde kwartaal van 2022 een beleidsnota ter vaststelling voor aan de gemeenteraad, waarin de thema's gezondheid, sport en leefstijl op integrale wijze zijn samengebracht.
- We leggen de monitor 'actieprogramma alcohol en drugs' jaarlijks in het vierde kwartaal aan de raad voor.
- We borgen de initiatieven en acties uit het leefstijlakkoord in de samenleving.
- Samen met de GGD arrangeren we projecten om gezonde voeding te promoten.
- We ontwikkelen specifiek beleid om de (mentale) veerkracht van jongeren te versterken.
- Samen met netwerkpartners en de gemeenschap initiëren we projecten rondom dementie.
- We maken afspraken met verenigingen om (sociaal) isolement onder ouderen te verkleinen.
- We gaan gezondheid sterker verankeren in de omgevingsplannen.

#### 2.3.3 Sport

We koesteren het sportieve karakter van Altena, door sportverenigingen te ondersteunen en in te zetten op meer sportmogelijkheden in de buitenruimte. Sport verbindt, activeert en motiveert. Bewegen is gezond voor lichaam en geest en draagt bij aan een vitale gemeente waar het prettig wonen, werken en leven is.

We investeren in het verhogen van de kwaliteit en toegankelijkheid van bestaande sportlocaties en in het verduurzamen van de gemeentelijke accommodaties. Daarnaast helpen we sportclubs bij het benutten van (landelijke) subsidiemogelijkheden voor duurzaamheidsmaatregelen. We gaan accommodaties beter benutten tijdens uren waarop ze nu niet gebruikt worden en als uitvalsbasis voor sporters in de openbare ruimte. De zwembaden nemen we daarbij mee.

Iedereen in Altena moet de mogelijkheid hebben om te sporten en te bewegen. Extra aandacht hebben we voor ouderen en mensen met een beperking. Dat doen we onder meer door te investeren in voldoende passende sport- en beweegvoorzieningen van goede kwaliteit in de buurt.



We zetten kortom in op een sportklimaat dat voor alle inwoners van Altena toegankelijk is en ook veilig. Bij dat laatste is bijvoorbeeld de gezondheid in de zwembaden belangrijk.

Ook in onze eenzaamheidsaanpak neemt sport en bewegen een prominente plaats in. Samen sporten en bewegen haalt mensen uit hun isolement. Sporten en bewegen werkt preventief en is daarom een belangrijk onderdeel van een gezonde leefstijl. We ondersteunen verenigingen die rookvrij willen worden of zijn.

Omdat je met sport niet vroeg genoeg kunt beginnen, zullen sport, jongeren, ouderen en volksgezondheid dan ook duidelijk terugkomen in een integrale beleidsnota.

#### Actiepunten

- De inzet van buurtsportcoaches wordt verder ontwikkeld.
- We bieden de raad een toekomstvisie aan waarin we de verschillende scenario's uitwerken voor de sportverenigingen in Almkerk en Nieuwendijk. Eventuele samenvoeging en locatiekeuzes nemen we daarbij mee.
- We faciliteren verenigingen die naast sporten ook hun maatschappelijke bijdrage voor de specifieke doelgroepen willen vergroten.
- We onderzoeken de bredere benutting van de sportaccommodaties.
- We realiseren samen met ondernemers, verenigingen en andere spelers van het maatschappelijke middenveld een netwerk van vitaliteitscentra.
- We gaan verenigingen en sportmogelijkheden meer verbinden.
- We evalueren de samenwerking met de sportraad.
- We evalueren de sportsubsidies en de maatschappelijke effecten daarvan.

#### 2.3.4 Sociale Altenacode (Maatschappelijke agenda)

Er liggen forse inhoudelijke opgaven om de zorg en ondersteuning voor onze inwoners ook richting de toekomst duurzaam te houden. De focus in het sociaal domein lag de afgelopen jaren op beheersing van de kosten. Dit heeft vooral in het welzijnsbeleid geleid tot versobering van de dienstverlening. Knelpunten zijn hierdoor niet alleen van financiële aard, maar doen zich ook voor in de beschikbaarheid van hulpverlening, wonen met zorg en het welzijn van onze inwoners.

De gemeente kan deze knelpunten niet alleen oplossen, maar heeft haar partners hierbij hard nodig en dat geldt omgekeerd ook. De opgaven in het sociaal domein

richten zich op het herstellen van bestaanszekerheid (financieel en sociaal-maatschappelijk), het vergroten van kansengelijkheid en het makkelijker maken van gezond leven. De sociale Altenacode gaat een basis bieden om daaraan te werken. Die komt tot stand in een interactief proces met de partners. Dat proces kent een verkenningsfase, een ontwikkelingsfase en een beleidsevaluatie. De eerste twee fasen worden in 2022 doorlopen. Het concept van die code zou aanvankelijk in september worden opgeleverd, maar door corona wordt nu gekoerst op december 2022.

#### Actiepunten

- We stellen in 2022 een concept sociale Altenacode op.
- De monitor sociaal domein wordt geactualiseerd en doorontwikkeld.
- We leggen de focus in de Altenacode op duurzaam partnerschap.
- We maken de middelen passend aan de opgaven.
- We stemmen de Altenacode af met de regiogemeenten.

#### 2.3.5 Strategisch vastgoedbeleid

Het vastgoed- en accommodatiebeleid krijgt de komende jaren vorm. Daarbij zetten we ook in op besluitvorming over de definitieve gemeentelijke huisvesting. Ter voorbereiding op de vastgoedstrategie gaan we na of besparingen mogelijk zijn door het beheer en/of onderhoud van ons vastgoed uit te besteden of anders te organiseren. Tevens kijken we naar de condities waaronder vastgoed in gebruik wordt gegeven, zoals huurprijzen.

#### 2.3.6 Strategisch accommodatiebeleid

Een vervolgstap is een uitgangspuntennota voor een strategisch accommodatiebeleid voor de maatschappelijke accommodaties. Dat zijn accommodaties die primair bestemd zijn om te worden gebruikt voor maatschappelijke doelen en activiteiten, zoals onderwijs, sport, peuterspeelzaal, zorg, cultuur, welzijn en speelruimte.

De gemeente beslaat een groot grondgebied en kent veel kernen van verschillende omvang, met verspreid voorkomende voorzieningen. Vanwege dat karakter worden ook accommodaties die geen eigendom zijn bij de uitgangspuntennota betrokken, wanneer zij een (gedeeltelijk) maatschappelijke functie vervullen. Voorbeelden zijn dorpshuizen in eigendom van een stichting, kerkgebouwen of accommodaties van zorginstellingen.

#### Actiepunten

- In de komende bestuursperiode gaan we onze eigen vastgoedportefeuille verder professionaliseren volgens de 4 V's:
  - Verdiepingsscan van de vastgoedportefeuille
  - Verbreding van het gebruik
  - Verbinden van de gebruikers
  - Verduurzaming van ons vastgoed aan de hand van een programma met een prioritering.
- We vernieuwen ons gebouw in de haven en gaan het deels inzetten voor eigen gebruik en daarnaast voor verhuur aan Werkendam Maritime Industries (WMI).
- We bieden de gemeenteraad in de tweede helft van 2022 een voorstel aan voor de investering in d' Alburcht.



## 3. Veelzijdig Altena

### 3.1 Visie op Werken in Altena 2035

De gemeente Altena streeft naar een eerlijke economie. In een eerlijke economie plukken mensen de vruchten van een goed economisch klimaat en krijgt iedereen de kans om met zijn of haar talenten een eerlijk inkomen te verwerven. Het betekent ook rekening houden met leefbaarheid en de leefomgeving.

Het zijn bij uitstek de bedrijven en instellingen in Altena die de economie maken. De gemeente speelt bij de uitvoering van het economisch beleid een faciliterende rol. Dat betekent dat we stimuleren, verbindingen leggen, meewerken en ook op andere manieren ruim baan geven aan marktinitiatieven die bijdragen aan het realiseren van de ambities en doelstellingen uit de Visie op Werken in Altena. Aan de wieg van deze visie ligt een initiatief van de gemeenteraad die hiervoor in 2021 de aftrap gaf met een bestuursopdracht.

De Visie heeft als centrale ambitie:

*"Altena is in 2035 een bloeiende plattelandsgemeente met een goed ondernemersklimaat, een gezonde arbeidsmarkt en een toekomstbestendige economie."*

De ambitie rust op de volgende 3 pijlers:

- sterke sectoren;
- aantrekkelijk ondernemen en werken;
- toekomstbestendig en duurzaam.

De Visie op Werken in Altena is een visie op hoofdlijnen waarin voor een aantal thema's de ambities en doelstellingen voor de komende jaren zijn opgenomen. De visie geeft richting aan het economische beleid op de korte termijn (tot en met 2025), maar kijkt ook naar doelen op de lange termijn (tot 2035 en daarna). De visie vormt ook in de komende bestuursperiode de kapstok voor gerichte acties om de lokale economie te versterken.

De visie ziet het maritieme cluster als belangrijk speerpunt waarin Altena onderscheidend is. Dat cluster dient als boegbeeld en vliegwiel voor de gehele economie. De ontwikkeling van een maritieme campus is als ambitie opgenomen. In zo'n campus kan een koppeling worden gemaakt met gemeentelijke doelen op het gebied van de arbeidsmarkt.

De visie besteedt ook nadrukkelijk aandacht aan de sectoren logistiek en agrofood. Zie voor dat laatste ook de toelichting in paragraaf 4.6 over het circulair voedselsysteem.

De gemeente Altena waardeert en stimuleert ondernemerschap. Bij opdrachten vanuit de gemeente maken we zoveel mogelijk gebruik van lokale ondernemers. Dat scheelt alvast in onnodige CO<sub>2</sub>-uitstoot. Bovendien blijft 'lokaal geld' op deze wijze zoveel mogelijk binnen Altena. We stimuleren ook onze inwoners tot lokaal kopen.

De (zondags)rust in Altena zien wij als een kwaliteit. Het respecteren van de zondagsrust past bij de identiteit van Altena.

#### Actiepunten

- We stellen een uitvoeringsagenda op ter uitwerking van de Visie op Werken in Altena
- Met een projectplan verkennen we onze rol bij de verdere uitwerking van het ambitiedocument van WMI.



## 3.2 Natuur, landschap en water

### 3.2.1 Natuur

De steeds snellere afname van biodiversiteit vormt een enorm gevaar voor de toekomst. Altena heeft zich hier vanaf de start voor ingezet. Helaas neemt de biodiversiteit nog altijd steeds sneller af en moet er een tandje bij. Natuurinclusief en klimaatadaptief wordt de norm in Altena. De extra kosten die daaruit voortvloeien, verdienen we in veelvoud terug. Schade als gevolg van extreem weer of het verdwijnen van insecten is voor onze boeren en de samenleving niet te overzien. Wij willen door het maken van afspraken, stimuleren van goed gedrag en het actief werken aan landschapsherstel, de basis leggen voor een toekomstbestendig en groen Altena.

### 3.2.2 Landschap van Altena

Het karakteristieke landschap van Altena, met aan de randen een krans van dorpen en in het hart de weidse openheid, is een identiteit die we willen beschermen. Op sommige stukken staat de openheid onnodig onder druk, vandaar dat we zorgvuldig afwegen welke functies op welke locaties de ruimte kunnen krijgen. De vitaliteit van het buitengebied staat buiten kijf, maar niet alles kan overal. Daarom toetsen we nieuwe ontwikkelingen aan hun bijdragen aan de kernkwaliteiten van ons waardevolle landschap.





### 3.3 Bedrijventerreinen

De afgelopen jaren is het regionaal bedrijventerrein Kop van Brabant ontwikkeld en uitgegeven. Op dit moment is er dus in de kern Werkendam geen aanbod. Wel hebben we een uitbreiding van het Subregionaal Bedrijventerrein Giessen (SRBT Giessen) met circa 10 hectare in voorbereiding. Het voorontwerp voor het bestemmingsplan ligt ter inzage.

De vraag naar nieuwe bedrijfskavels is groot, vooral in Werkendam. Daarom is het belangrijk om snel duidelijkheid te hebben over een locatie. Er loopt een studie naar de mogelijkheden in Werkendam-Noord. Als de plannen voor de derde haven op termijn gerealiseerd worden, dan zijn ook locaties voor mogelijke bedrijfsverplaatsingen nodig.

We willen vestigingsruimte bieden aan bedrijven die een meerwaarde opleveren voor Altena, waar het gaat om werkgelegenheid en/of de aansluiting op onze topsectoren.

Vanuit de provincie zijn de ontwikkelopgaven voor bedrijventerreinen aangegeven. Hierover zijn afspraken gemaakt tussen de provincie en de gemeenten in de regio West-Brabant.

Ontwikkeling van bedrijventerrein in andere kernen vindt ook plaats in afstemming met de provincie en de regio. Dit geschiedt aan de hand van concrete aanvragen, rekening houdend met onder meer de ladder voor duurzame verstedelijking.

#### Actiepunten

##### Werkendam

- Op basis van de uitkomsten van de ruimtelijke verkenning brengen we het vervolgproces in beeld om in samenspraak met betrokkenen tot een definitieve locatiekeuze te komen.
- We zorgen voor de nodige afstemming met onder meer de provincie en regio.

##### SRBT Giessen

- We leggen het ontwerpbestemmingsplan ter inzage, waarschijnlijk nog voor de zomer van 2022.
- We streven ernaar de uitbreiding van het SRBT Giessen in deze bestuursperiode te realiseren.



### 3.4 Maritiem

#### 3.4.1 Havenontwikkeling

Binnen de voormalige gemeente Werkendam is gestart met het plan voor de insteekhaven: een herstructurering van een bestaand droog bedrijventerrein aan de Biesboschhaven Zuid.

#### 3.4.2 Insteekhaven

Al sinds een aantal jaren wordt gesproken over de noodzaak van capaciteitsuitbreiding van de haven. Medio vorig jaar is door de gemeente aan het ROB gevraagd om hierin een trekkersrol te vervullen. Met betrokken partijen is de afgelopen periode intensief gewerkt aan een intentieovereenkomst. Op korte termijn moet hierover duidelijkheid ontstaan. Daarna kan dit plan verder worden onderzocht en uitgewerkt. Het ROB bereidt die uitwerking al voor.

Het streven van de gemeente blijft deze haven te realiseren, binnen de middelen die zijn opgenomen. De gedachte is ook de daadwerkelijke ontwikkeling door het ROB te laten uitvoeren. Dit past binnen de doelstellingen van het ontwikkelbedrijf dat ook de benodigde expertise in huis heeft, ook waar het gaat om de noodzakelijke herstructurering van het gebied.

#### 3.4.3 Derde haven

De insteekhaven is ontoereikend om het maritieme cluster te voorzien van de benodigde ruimte op de langere termijn. Daarom wordt ook gekeken naar een derde haven achter het bedrijventerrein Bandijk te Werkendam. De provincie ziet de insteekhaven als een noodzakelijke stapsteen om te komen tot ontwikkeling van een derde haven.

Voor de derde haven is een zogenaamd MIRT-onderzoek gestart.

De belangrijkste deelonderzoeken (nut en noodzaak haven, natuur en water) tonen objectief aan dat het cluster ruimte nodig heeft om zich te kunnen blijven ontwikkelen.

Een van de besispunten uit het MIRT-onderzoek is het nader verkennen van de haalbaarheid van de haven met de provincie. Hierbij speelt de financiering een belangrijke rol.

De gemeente moet een aanzienlijke bijdrage leveren aan deze haven. We zien de provincie als een belangrijke partner in dit project en in het rond krijgen van de financiering.

De ontwikkeling is complex vanwege onder meer het aantal belangen, de ligging in kwetsbaar gebied (natuur, water en cultuurhistorie) en de betrokkenheid van bestaande bedrijven op het bedrijventerrein Bandijk die (voor een deel) uitgeplaatst moeten worden. Hiervoor is samenwerking met partners noodzakelijk.



De opgaven vanuit het Programma Integraal Riviermanagement (IRM) en het Hoogwaterbeschermingsprogramma (HWBP) voor ons gebied zijn op dit moment nog niet duidelijk. Zodra dat wel het geval is, wordt gezien of het MIRT-traject weer een impuls kan krijgen.

#### Actiepunten

##### Insteekhaven

- Samen met de partners werken we op korte termijn de intentieovereenkomst uit.
- Daarna werken we het plan verder uit en voeren we de nodige onderzoeken uit ter voorbereiding van de realisatie.

##### Derde haven

- Na positief besluit van de provincie wordt, samen met de provincie, een plan van aanpak opgesteld om de haalbaarheid van de haven verder in beeld te brengen.

### 3.5 Cultuur en cultuurhistorie

#### Cultuur: To be or not to be

Cultuur is niet de kers op de taart maar de bodem. Het is de stof van ons bestaan. Cultuur gaat over het verleden, het heden maar ook over de toekomst. Cultuur voel je in de verhalen, de beelden, de muziek, de inrichting van onze kernen, de streektaal en tijdens de verbindende evenementen die onze streek kent. Cultuur is er voor en door ons allemaal.

De Cultuurvisie Altena is in 2019 unaniem vastgesteld en wordt voortvarend uitgevoerd in de nieuwe bestuursperiode. Bij de uitrol van cultuur-, erfgoed- en muziekeducatie als doorlopende leerlijn op school staat samenwerking met het maatschappelijke en culturele veld voorop. Wij geven ruime steun aan het brede scala aan verenigingen en bieden ruimte aan passende initiatieven.

De gemeente is eigenaar van de collectie van de Stichting Oorlogsmuseum Veen. Samen met die stichting en de historische verenigingen kijken we naar passende huisvesting en integratie in het programma erfgoededucatie. Daarbij kunnen bestaande activiteiten aanhaken, zoals de Battlefield tours langs memorabele plekken in Altena.

De musea in onze gemeente dragen veel bij aan de ambities uit onze cultuurvisie, erfgoedvisie en het toeristische beleid. Dit kan versterkt worden door middel van

een structurele subsidierelatie met een vorm van wederkerigheid en afspraken over uitvoering van taken op het gebied van cultuur, erfgoed en toerisme.

De rol van Bibliotheek Cultuurpunt Altena als netwerkregisseur verbindt de bestaande adviesraden en de Stichting Kunst. Kunst heeft in Altena een plek in de openbare ruimte, zowel binnen als buiten. In lijn met het herijkte beleid voor toerisme en recreatie zetten we het verhaal van Altena op de kaart.

#### Actiepunten

- We stimuleren de culturele sector, mede met het oog op de nasleep van corona.
- We stellen de concept-Vestingagenda vast met een uitvoeringsprogramma.
- We onderzoeken de mogelijkheden voor doorontwikkeling van het Visserijmuseum.
- De mogelijkheid van een Centrum voor de kunsten in Altena wordt betrokken bij de actualisatie van de Cultuurvisie.
- We stimuleren talentontwikkeling bij muziekeducatie.
- We faciliteren kunst in de openbare (buiten)ruimte, exposities en podia in openbare accommodaties.

### 3.6 Recreatie en toerisme

Altena is een prachtig eiland waar inwoners en bezoekers kunnen genieten van ons cultureel en historisch erfgoed in een prachtige natuurlijke omgeving. Wij zetten in op toerisme dat past bij de schaal en het karakter van Altena. Wij zoeken toeristische ontwikkeling vooral in de kwaliteit en veel minder in de kwantiteit van het aanbod. Vooral voor wandelaars en fietsers ontwikkelen we passende voorzieningen. We blijven kritisch op ontwikkelingen die massatoerisme of extra bestuurlijke overlegorganen stimuleren, zoals NL Delta.

De Biesbosch is voor Altena meer dan alleen een Natura 2000-gebied. Dit gebied is ook een levend onderdeel van de cultuur en identiteit van onze streek. Wij hechten om die reden ook aan het bevaarbaar houden van de Biesbosch. De balans tussen natuur en toerisme moet goed bewaakt worden door slim reguleren.

De UNESCO-status voor de Nieuwe Hollandse Waterlinie zien we in Altena vooral als ontwikkelkans.

#### Actiepunten

- We gaan aan de slag met bezoekersmanagement, vooral in de Biesbosch.
- We ontsluiten de culturele en historische parels van Altena met QR-codes.
- We ronden voor het seizoen 2023 een dekkend netwerk van fietsoplaadpunten in Altena af.
- We zetten ons in voor het bevaarbaar houden van de Biesbosch.



## 4. Duurzaam Altena

### 4.1 Programma implementatie Omgevingswet

De Omgevingswet bundelt alle wetten op het gebied van de leefomgeving. Naar verwachting treedt de wet op 1 januari 2023 in werking.

De wetswijziging is omvangrijk en betekent een verschuiving van taken van rijk of provincie naar de gemeenten. Maar de wet vraagt vooral om een brede culturomslag in houding en gedrag.

Het programma Omgevingswet is op basis van de wettelijke eisen onderverdeeld in acties. De omgevingsdialoog is ingevoerd in de vergunningsprocessen. Voor initiatiefnemers is een Richtlijn Omgevingsdialoog vastgesteld.

De Intake- en Omgevingstafel is geïmplementeerd. Daar worden alle ruimtelijke initiatieven integraal met alle ketenpartners behandeld. De beoogde cultuurverandering bij het kijken naar de fysieke leefomgeving krijgt vorm door een omslag van 'nee, tenzij' naar 'ja, mits.'

Het Digitaal Stelsel Omgevingswet (DSO) is een belangrijke voorwaarde voor de inwerkingtreding van de Omgevingswet. Het DSO functioneert nog niet overal naar tevredenheid, maar werkt in Altena.

Het omgevingsplan bevat straks algemene regels van de gemeente voor de fysieke leefomgeving. Momenteel wordt hiervoor een plan van aanpak opgesteld.

Tegelijkertijd met de Omgevingswet treedt de Wet kwaliteitsborging voor het bouwen (Wkb) in werking. Ook deze wet heeft de nodige impact op de taken van de gemeente en de mogelijkheden voor het heffen van leges. Vooruitlopend op de invoering zijn proefprojecten met kwaliteitsborging opgezet.

#### Actiepunten

- We geven voluit uitvoering aan de Omgevingswet.
- We beoordelen (nieuwe of bijzondere) initiatieven vaker op locatie, zodat we op basis van het omgevingsplan een afweging kunnen maken.
- We leggen de omgevingsvisie in de tweede helft van 2022 ter vaststelling aan de raad voor.
- We creëren met het oog op de woningbehoefte, waar dat verantwoord kan, ruimte voor experimenten met:
  - 2e lijnsbebouwing;
  - kleine woningen voor diverse doelgroepen;
  - kavel- en woningsplitsing;
  - meer sturen op waarden dan op regels.



### 4.2 Veense Put

We willen de ruimtelijke, juridische en feitelijke situatie op de Veense Put in overeenstemming met elkaar brengen. Dat moet op een rechtvaardige wijze gebeuren, waarbij geen onevenredig voordeel ontstaat voor eigenaren op de Veense Put.

We spannen ons daarom in om permanente bewoning mogelijk te maken. Op verzoek van individuele eigenaren kan de bestemming van een locatie worden veranderd, zoals het wijzigen van de bestemming 'seizoensrecreatie' in 'wonen'. In het omgevingsplan Veense Put leggen we de nieuwe bestemming op perceelniveau juridisch vast.

De ruimtelijke maatregelen kunnen worden gefinancierd met een door de gemeente in te stellen Kwaliteitsfonds en met bijdragen van de bewoners.

#### Actiepunten

- De kaders voor de gebiedsvisie werken we uit in een intentieovereenkomst met de Vereniging Veense Put.
- De volgende stap is de vaststelling van de gebiedsvisie op basis van deze kaders, met daarin onder meer de te treffen maatregelen en de instelling van het Kwaliteitsfonds.

### 4.3 Arbeidsmigranten

We gaan op zorgvuldige wijze ruimte bieden aan de ontwikkeling van huisvestingslocaties voor arbeidsmigranten.

We hanteren daarbij als uitgangspunt de beleidsregels die door de gemeenteraad zijn ingetrokken, maar vullen deze op de volgende punten aan:

- We nemen de maximale aantallen arbeidsmigranten op en leggen daarbij een relatie met de omvang van het bedrijf en de grootte van de betrokken kern.
- We geven de omgevingsdialoog daarin een plaats.
- We maken een kader voor afspraken met de initiatiefnemer, waaronder kwaliteitseisen.

We hanteren hierbij een stelsel van schaarse rechten, om iedere potentiële gegadigde een gelijke kans te geven om de te verdelen rechten te verwerven. We brengen de totale behoefte aan arbeidsmigranten binnen Altena in beeld, aan de hand van een behoefteonderzoek.

#### Actiepunten

- We voeren een behoefteonderzoek uit.
- We bieden de gemeenteraad in de tweede helft van 2022 de aangepaste beleidsregels aan, inclusief het stelsel van schaarse rechten.

### 4.4 Duurzaamheid

#### 4.4.1 Minder CO2 uitstoten en meer CO2 vastleggen

Minder uitstoot van CO2 kan op veel manieren. De footprint kan onder meer worden verlaagd door besparen en isoleren, duurzame opwek en elektrisch rijden.

Meer CO2 vastleggen is ook belangrijk. Het realiseren van bosschages nabij de kernen draagt daaraan bij. Bovendien ontstaan hierdoor ommetjes rond de kern. Ook het vastleggen van koolstof in de bodem is een bruikbare methode.

#### 4.4.2 Meer duurzame opgewekte energie, besparen en innoveren

Niet -of veel minder- afhankelijk worden van fossiele brandstoffen is ook een strategische keuze. Daarom stimuleren we nieuwe vormen van energie-opwek, die bij het DNA van Altena passen. Wij zetten in op besparen, isoleren, opwek op bestaande (infra-)structuren en op bebouwing op water of veld.

We blijven inzetten op bewustwording, informeren en ontzorgen. Bewustwording is een niet te onderschatten stap. Dit vanuit de gedachte dat wat niet wordt verbruikt, ook niet hoeft te worden opgewekt.

Zo bereiden we ons voor op minder aardgasgebruik. We doen dit in slimme en realistische stappen. Uitgangspunt voor alle alternatieven voor duurzame opwek van energie is dat ze haalbaar, betrouwbaar en betaalbaar zijn, zodat iedereen kan meedoen.

De schaarste op het net is ook voor Altena een beperkende factor die vraagt om een creatieve en innovatieve aanpak. Samen met inwoners en ondernemers zoeken we naar nieuwe mogelijkheden om per kern beter in de eigen energiebehoefte te kunnen voorzien. Voordat iedere kern dat kan, moet er nog een hoop gebeuren. Die handschoen pakken we samen met de inwoners op. Zo benutten we de tijd van krapte op het net om, zodra dit is opgelost, direct over te gaan tot realisatie van de energietransitie in de kernen.

#### Actiepunten

- We zorgen ervoor dat het gemeentehuis minstens energieneutraal en zo mogelijk energieleverancier wordt.
- We voeren de openbare verlichting 100% LED uit en elektrificeren ons wagenpark.
- We gaan deze bestuursperiode in minstens drie wijken aan de slag met het aardgasvrij gereed maken.
- Samen met Enexis en de provincie onderzoeken we de mogelijkheden van een Altena energie-eiland.
- We besteden de laadvisie via een hybride concessie aan.
- We leveren de RES 2.0 in 2023 op.
- We starten een onderzoek naar (alternatieve) vormen van energieopslag in onze gemeente.



### 4.5 Wonen

Het inwoneraantal van de gemeente Altena groeit de komende jaren, anders dan in grote delen van Brabant. We zien de laatste jaren een toenemende interesse vanuit de Randstad voor wonen in Altena, mede door de strategische ligging van de gemeente. Hierdoor neemt de druk op de woningmarkt verder toe.

De afgelopen periode hebben we de woonvisie opgesteld en diverse beleidskeuzes gemaakt. Zo zijn de grondprijzen bepaald, is een doelgroepenverordening vastgesteld en is extra budget beschikbaar gesteld voor de startersleningen.

In regionaal verband hebben we afspraken gemaakt over de kwantitatieve woningbouwopgave. Altena heeft als ambitie 3.000 woningen te bouwen voor de komende tien jaar.

We zien op de woningmarkt onder meer behoefte aan:

- huur- en koopwoningen in het middensegment;
- starterswoningen, zoals tiny houses;
- seniorenwoningen;
- experimenten op het gebied van collectief particulier opdrachtgeverschap.

Voor ouderen en kwetsbare jongeren is er vaak ook een zorgvraag. Hierdoor stijgt ook de vraag naar bijzondere woonvormen, zoals groepswonen.

Gezien de grote urgentie willen we in deze bestuursperiode actief inzetten op versnelling van de woningbouw. We maken daartoe (niet vrijblijvende) afspraken met betrokken partijen, zoals woningcorporaties, projectontwikkelaars en zorginstellingen. De recent gestarte woontafels zijn hiervoor een eerste aanzet.

We zetten een taskforce woningbouw op, met interne doorzettingsmacht, om processen en procedures te versnellen en te sturen op voortgang.

Medio 2022 bieden we een nota grondbeleid aan de gemeenteraad aan, met daarin onder meer keuzes over de rol van de gemeente. Daarbij gaat het bijvoorbeeld om keuzes op het gebied van grondpolitiek en over de rol die de gemeente moet nemen bij grote projecten.

Ook maken we experimenten en innovaties mogelijk. We laten ons daarbij leiden door de behoefte van de markt en hanteren de woonvisie als leidraad. Het realiseren van extra woonruimte voor jongeren en senioren uit Altena is hierbij een speerpunt. Daarnaast streven we naar meervoudig ruimtegebruik.

De prestatieafspraken met de woningcorporaties worden minder vrijblijvend. We maken concrete afspraken over duurzaamheid, leefbaarheid, rolneming en de te bereiken doelen.

#### Actiepunten

- We geven ruimte aan en gaan actief op zoek naar nieuwe initiatieven en innovaties.
- Samen met de woningcorporaties, de huurdersorganisaties en andere betrokkenen stellen we een Woonzorgvisie op.
- We ondersteunen initiatieven die gericht zijn op mensen met een zorgvraag, zoals woonzorgvoorzieningen en pleeg- of gezinshuiszorg voor jongeren met een hulpvraag.
- In de omgevingsvisie bieden we ruimte aan transformatie van vrijkomende agrarische bebouwing, mits omliggende agrarische bedrijven niet in de knel komen met hun bedrijfsvoering.



### 4.6 Agrarische sector en circulair voedselsysteem

De agrarische sector is één van de topsectoren van Altena. Ook de komende jaren komt er veel op deze sector af. Altena ziet graag dat er ruimte blijft voor duurzame agrarische bedrijfsontwikkeling. Naast de aandacht vanuit het Rijk voor de stoppers, wil Altena daarom ook aandacht en perspectief voor de blijvers.

Jonge boeren hebben alleen toekomst als er in Altena letterlijk ruimte blijft voor de agrarische sector. Denk bijvoorbeeld aan ruimte voor ontwikkeling, voor aanpassing van bouwblokken en een actieve rol bij kavelruil. Die ruimte willen wij geven. Ook in figuurlijke zin bieden we ruimte door positief mee te denken met innovatieve concepten.

Met de doorvertaling van het Manifest naar het programma circulair voedselsysteem wil Altena investeren in een netwerk van samenwerkende gebiedspartijen. Dit door de raad vastgestelde programma verbindt onze inwoners met onze agrarische sector. Het geeft zowel aandacht aan gezonde voeding voor onze inwoners als aan een gezonde bedrijfsvoering voor onze ondernemers.

Het programma gaat van boer (producent) tot bord (consument). Het bevordert de bewustwording bij de consument over het belang van gezonde voeding en een gezond voedselsysteem. Naast voldoende beweging vormt gezonde voeding een essentiële factor voor onze ambitie om een gemeente te zijn waar inwoners zo gezond mogelijk opgroeien en ouder worden.

#### Actiepunten

- Samen met de gebiedspartijen geven we verder invulling aan het programma circulair voedselsysteem, met een afbouwende financiële impuls vanuit de gemeente.
- Samen met de partners organiseren we meer externe financiering.
- We zetten in op groeiende bewustwording bij onze inwoners over herkomst en gebruik van gezonde voeding.
- We vervullen een actieve rol bij kavelruilprojecten waar zich kansen voordoen.
- We zetten de lobby voor een gebiedsgerichte benadering en ruimte voor experimenteren in Altena voort.



## 4.7 Afval en grondstoffen

Altena blijft de komende jaren koploper op het gebied van reductie en hergebruik van materialen. We blijven onze inwoners motiveren zo veel mogelijk afval te scheiden en zo min mogelijk spullen weg te gooien.

De vele inwoners die zich inzetten voor het rapen van zwerfafval blijven we waarderen en ondersteunen.

### Actiepunten

- We zoeken binnen de regio naar mogelijkheden om restproducten te verwerken tot grondstoffen, zoals het recyclen van puin en luiers.
- We evalueren voor 2026 de aanbesteding van de inzameling van huishoudelijke afvalstoffen.



## 5. Bereikbaar Altena

### 5.1 Uitwerking mobiliteitsvisie

De gemeenteraad heeft in juni 2021 de mobiliteitsvisie vastgesteld. Daarin zijn 22 projecten benoemd. De komende periode richten wij ons op de uitwerking en uitvoering van deze projecten. Deels worden ze in deze raadsperiode daadwerkelijk gerealiseerd. Andere projecten zitten nog in de voorbereidingsfase of zijn voor de voortgang mede afhankelijk van financiële middelen of de medewerking van externe partijen.

Verkeersveiligheid krijgt ook de komende periode veel aandacht, zoals bij de herinrichting van wegen, bij de plannen voor een bovenregionaal fietsnetwerk en in de omgeving van scholen en andere maatschappelijke voorzieningen.

De komende maanden wordt onderzoek gedaan naar de parkeerdruk in Werkendam. Het onderzoek brengt de huidige situatie in kaart, maar neemt ook toekomstige ruimtelijke ontwikkelingen mee, zoals woningbouwlocaties.

### Actiepunten

De volgende projecten worden in deze collegeperiode in ieder geval gerealiseerd:

- Uitwerken projecten verkeersvisie Hank.
- Aanleg fietspad Middenweg.
- Ontwikkelen mobiliteitshubs in drie schaalniveaus, waaronder de interregionale hub De Tol.
- Aanpassen kruispunt Zandsteeg – Dijkgraaf den Dekkerweg.
- Verkeersveiligheid: we brengen verkeerssituaties rondom scholen en maatschappelijke voorzieningen in beeld en pakken gevaarlijke situaties aan.
- We pakken het fileknelpunt bij de Kromme Nol, in samenspraak met de provincie, zo spoedig mogelijk aan.
- We analyseren ons fietsroutenetwerk en onderzoeken waar snelle fietsroutes mogelijk zijn.
- We onderzoeken knelpunten die het landbouwverkeer met zich meebrengt.

### 5.2 Ontsluiting kern Werkendam

In december 2021 heeft de raad opdracht gegeven voor de uitwerking van een variantenstudie voor een nieuwe ontsluiting voor de kern Werkendam. De raad heeft gekozen voor een nieuwe ontsluiting in het gebied ten noordoosten van Werkendam (gebied tussen Schans, Sleenwijkstraat, Kerkeinde en A27). De definitieve keuze van het tracé hangt samen met andere functies die in het gebied mogelijk een plek krijgen, zoals een bedrijventerrein en een woningbouwlocatie.

De resultaten van de studie worden tijdig besproken met alle betrokken partijen.

### Actiepunt

- Medio 2022 ontvangt de raad een definitief voorstel over de ontsluiting van Werkendam, als uitwerking van de variantenstudie.

### 5.3 De A27 en het onderliggend wegennet

De centrale ligging van Altena langs de A27 is van groot belang voor ons vestigingsklimaat. De snelweg is een belangrijke trekker voor bedrijven in onder meer de sector logistiek, distributie en transport.

De doorstroming op de A27 is soms echter problematisch. Veel automobilisten en vrachtwagenchauffeurs zoeken daarom hun weg via sluiproutes, met negatieve effecten voor de leefbaarheid en de verkeersveiligheid.

Het project Wegverbreding A27 gaat in 2023 van start en wordt volgens de planning van Rijkswaterstaat in de periode 2029-2031 afgerond. Het project en de planning worden regelmatig besproken in het regionale overleg.

Naar aanleiding van een initiatief vanuit Altena, is de afgelopen tijd een brede regionale samenwerking ontstaan tussen de acht betrokken gemeenten, het waterschap, de provincies en Rijkswaterstaat. Inmiddels is ook het Ministerie van Infrastructuur en Waterstaat aangehaakt bij de plannen.



De zogenaamde 'Slimme Aanpak A27' moet een pakket maatregelen opleveren dat aanvullend is op de maatregelen die Rijkswaterstaat neemt. De Slimme aanpak kent vier pijlers: mobiliteitsmanagement, verkeersmanagement, lokale infrastructuur en aanvullende monitoring.

Door een aantal inwoners zijn wensen geuit om de overlast van (sluip)verkeer te beperken. Deze plannen worden de komende periode gerealiseerd.

Verder spannen we ons maximaal in voor de gezondheidsaspecten rondom de verbreding van de A27, zoals de geluidsproblematiek.

#### Actiepunten

- We blijven de komende periode, als trekker van het project Slimme Aanpak A27, betrokken bij de verdere uitwerking.
- We vragen blijvend aandacht voor het realiseren van de reconstructie van de A27 binnen de vastgestelde planning, inclusief zorgvuldige communicatie met onze inwoners en ondernemers.
- We zetten in op beperking van de negatieve effecten van het sluipverkeer op het interne wegennet.
- We dragen eraan bij dat de overlast tijdens de bouwperiode wordt geminimaliseerd en dat Altena goed bereikbaar blijft.
- Verder spannen we ons maximaal in voor de gezondheidsaspecten rondom de verbreding van de A27, zoals de geluidsproblematiek.

## 5.4 Openbaar vervoer, veer- en fietsverbindingen

Bereikbaarheid is een basisvoorwaarde voor een vitale gemeente. Mede als gevolg van corona, is het aanbod van openbaar vervoer de laatste jaren teruggelopen, vooral in de avonden en weekenden. De komende jaren komt dit nog verder onder druk te staan. De wensen voor de nieuwe openbaar vervoerconcessie die per 2025 van start gaat, worden op korte termijn geïnventariseerd.

Duurzame en innovatieve oplossingen zijn nodig om de negatieve trend te keren. Wij zetten ons in voor een hoogwaardig OV-netwerk.



We zoeken daarbij samenwerking met de provincie, regio en met stedelijke gebieden als Utrecht, Breda en Dordrecht. Een van de onderwerpen die daar aan de orde komen, is de BGU-lijn tussen Breda en Utrecht. Ook maken we ons sterk voor meer rechtstreekse verbindingen tussen Altena en Zaltbommel, Den Bosch en Tilburg.

De aanleg van (snel)fietsroutes en het beschikbaar stellen van bijvoorbeeld deelfietsen op meerdere locaties, kunnen de aantrekkelijkheid van het openbaar vervoer vergroten.

We streven ernaar de bestaande veerdiensten te behouden en waar mogelijk uit te breiden. Momenteel loopt er een gebruikersonderzoek, waarvan de uitkomsten binnenkort beschikbaar komen. De veerdiensten zijn niet alleen belangrijk voor de mobiliteit van onze inwoners, maar ook voor bezoekers 'van buiten', zoals mensen die in Altena werken of willen recreëren. Tijdens de werkzaamheden aan de A27 de komende jaren, streven we naar uitbreiding van het aanbod.

De Bergsche Maasveren vormen een onmisbare schakel tussen Altena en de omliggende gemeenten. We werken de komende periode, samen met de deelnemende gemeenten, aan een financieel gezonde en toekomstbestendige situatie.

#### Actiepunten

- We gebruiken de resultaten van het gebruikersonderzoek om de veerverbindingen te verbeteren.
- We stimuleren en initiëren initiatieven en experimenten op het gebied van deelmobiliteit.
- We brengen de wensen voor de nieuwe openbaar vervoerconcessie in kaart.



## 5.5 Beheer van wegen, water, groen, riool en verlichting

Voor onze inwoners is de kwaliteit van de openbare ruimte in hun leefomgeving heel belangrijk. De gemeente handhaaft het afgesproken kwaliteitsniveau voor wegen, openbaar groen en onkruidbestrijding. De ambitie van een veilig, duurzaam en toegankelijk Altena blijft voorop staan, ook bij de inrichting en het beheer en onderhoud van de openbare ruimte.

We blijven investeren in een goed toegeruste, flexibel inzetbare eigen buitendienst.

#### Actiepunten

- We herijken de beheerplannen aan de hand van de actuele data.
- We betrekken de inwoners nog meer bij de inrichting en het onderhoud van hun eigen omgeving.
- We verbeteren de toegankelijkheid van de openbare ruimte voor mensen met een rollator, rolstoel of kinderwagen.
- We beheren de begraafplaatsen en ontmoetingsplekken in de kernen met extra zorg.
- We geven uitvoering aan het plan om de kernen ten minste via één verlichte fietsroute met elkaar te verbinden.



## 6. Facility en Financiering

### 6.1 HRM-Huisvesting-Dienstverlening-Vastgoed

Onze gemeentelijke organisatie heeft de afgelopen drie jaar de eerste stappen kunnen zetten als nieuwe gemeente. Het is van groot belang om de organisatie de kans, tijd en energie te geven om naar een hoger niveau te groeien. De komende bestuursperiode maken we een evenwichtige keuze tussen ambities en haalbaarheid. We investeren in een vitale organisatie waar vitale medewerkers met plezier willen werken.

#### Actiepunten Programma WORT

- We vernieuwen onze wervingsstrategie.
- We zetten de organisatieontwikkeling met volle overtuiging door.
- We gaan HR op regionaal niveau versterken.
- We investeren in de talenten van onze medewerkers.

### 6.2 Huisvesting en Dienstverlening

Het bereiken van het niveau van excellente dienstverlening blijft een speerpunt voor de komende bestuursperiode. Het moet gewoon beter. We gaan de scope verbreden en beperken ons niet tot de dienstverlening aan het loket of alleen aan onze individuele inwoners. Belangrijk daarbij is dat we onze (ambtelijke) huisvesting aan laten sluiten bij de ontwikkelingen in onze samenleving. Met het oog op dicht bij onze inwoners, de komst van de Omgevingswet, hybride werken en vergaderen, komen we met vernieuwende mogelijkheden.

#### Actiepunten

We maken een integraal plan om te groeien naar excellente dienstverlening, waarin we aangeven hoe:

- Informatisering en automatisering een verbeterde performance krijgt.
- We onze eigen bestaande huisvesting beter willen benutten.
- We de dienstverlening gaan monitoren aan de hand van de 5 B's: burgers, bedrijven, belanghebbenden, buurten en bestuurders.
- Onze werkprocessen moeten worden ingericht om vergaderingen en andere werkzaamheden op verschillende plekken te kunnen verrichten.

### 6.3 Altena in control

We volgen een stringent begrotingsbeleid, waarbij de door de raad gestelde financiële kaders als uitgangspunt gelden. Tegenvallers worden binnen een programma gedekt, uitgaven worden niet naar de toekomst verschoven en meevallers komen ten goede aan de Algemene Reserve.

Wij zorgen voor een transparante (financiële en inhoudelijke) informatievoorziening via twee tussenrapportages - indien noodzakelijk aangevuld met een compacte tussenrapportage in december - en de jaarrekening. We werken samen met de Auditcommissie aan de doorontwikkeling van de informatievoorziening.

De komende raadsperiode werken we aan het verder verbeteren van de begrotingsdiscipline, inclusief de kredieten. Wij zien hier nog ruimte voor de nodige verbeteringen. We zijn ook scherp op de kosten die we als gemeentelijke organisatie maken en werken actief aan het vergroten van de efficiency en effectiviteit. Daarnaast zoeken we actief naar mogelijkheden voor cofinanciering en subsidies om zo het effect van de inzet van onze middelen te vergroten.

### 6.4 Verwachte ontwikkelingen

Het financieel perspectief voor de jaren 2023 tot en met 2026 wordt bepaald door autonome ontwikkelingen buiten onze invloedssfeer en daarnaast door keuzes voor nieuw beleid, dan wel aanpassing van bestaand beleid. Het uitgangspunt dat we hiervoor hanteren is 'nieuw voor oud'.

Gezien de ontwikkelingen in de wereld leven we in onzekere tijden. De gevolgen hiervan voor de gemeentelijke begroting zijn op dit moment niet duidelijk. De inschatting die wij op dit moment maken is dat er weinig financiële ruimte is voor nieuwe wensen.

#### Actiepunten

- Verdere doorontwikkeling van de informatievoorziening.
- Verbeteren begrotingsdiscipline.

### 6.5 Gemeentelijke belastingen

We hanteren het uitgangspunt dat de OZB maximaal met de inflatiecorrectie wordt verhoogd.

We streven naar kostendekkende tarieven voor de gemeentelijke diensten en producten, behalve bij de grafrechten. Bij niet-kostendekkendheid wordt het tarief naast de inflatiecorrectie jaarlijks verhoogd met 2%.



# Colofon

Gemeente Altena  
Sportlaan 170, 4286 ET Almkerk  
Postbus 5, 4286 ZG Almkerk  
t. (0183) 51 61 00  
f. (0183) 66 03 97  
e. [info@gemeentealtena.nl](mailto:info@gemeentealtena.nl)



[www.gemeentealtena.nl](http://www.gemeentealtena.nl)



[www.facebook.com/altenagemeente](https://www.facebook.com/altenagemeente)



[www.instagram.com/altenagemeente](https://www.instagram.com/altenagemeente)



[www.linkedin.com/company/gemeente-altena](https://www.linkedin.com/company/gemeente-altena)



[www.twitter.com/gemeentealtena](https://www.twitter.com/gemeentealtena)



**Gemeente  
Altena**